

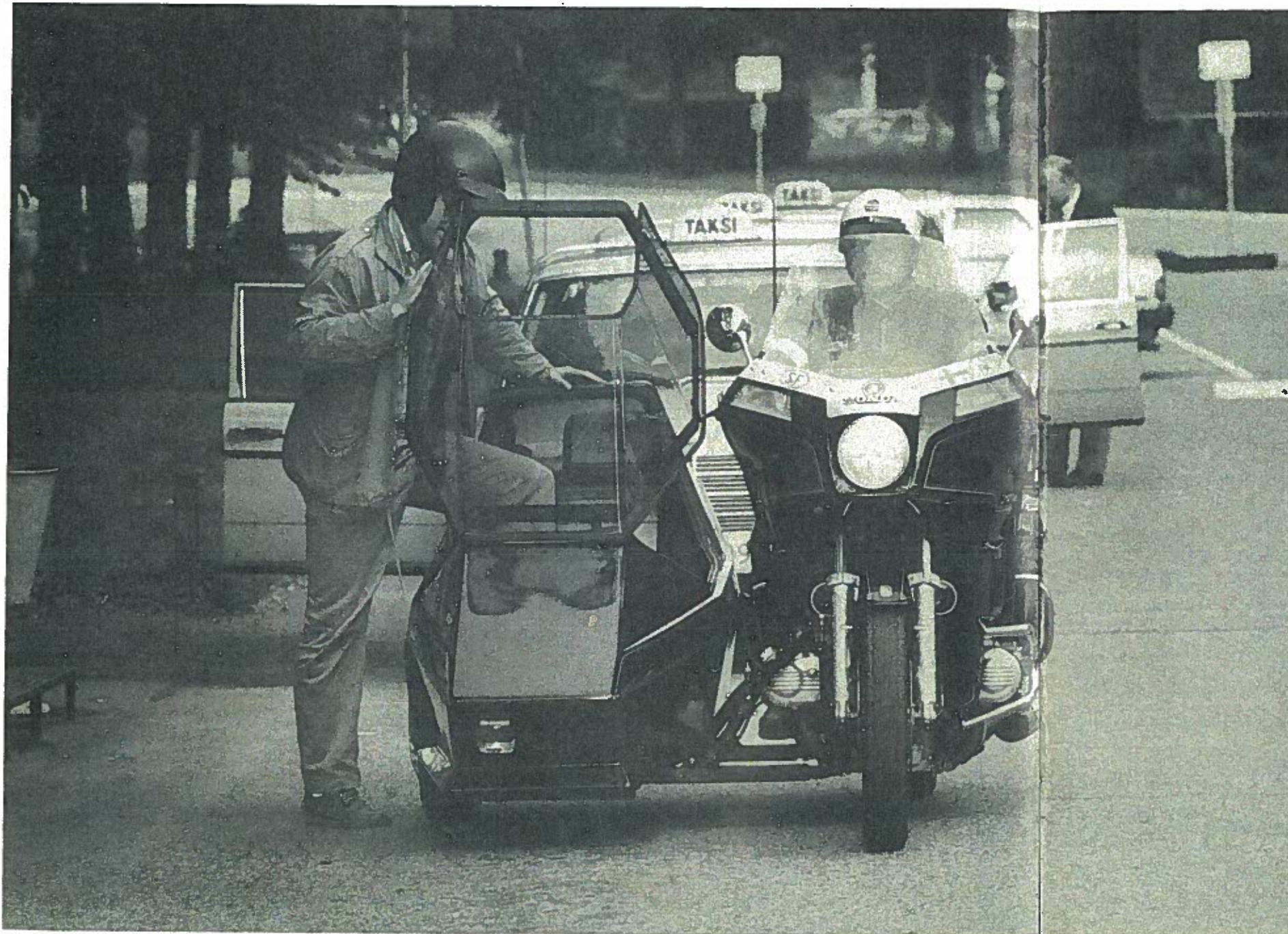
Esittelyssä Lamiteam Oy:n sivuvaunu-uutuus:

# Finskituristin Finntour

Teksti Seppo Neste  
Kuvat Jorma Vainio

Tavanomaisten sivuvaunu-  
mallien osottauduttua  
käytössä ominaisuuksiltaan  
perin rajoittuneiksi, ja kun  
matkustusmukavuudenkin  
suhteen niissä löytyy  
toivomisen varaa, ennako-  
luuloton Ilmo Leikas päätti  
rohkeasti ryhtyä  
suunnittelemaan perheelleen  
omien toiveiden mukaista  
lullaa. Eikä se jäänyt  
pelkäksi suunnitelmaksi,  
sillä "Finntouriksi" ristitty

protokappale oli ensimmäistä  
kertaa yleisön edessä viime  
helmikuisen moottoripyörä-  
näyttelyn yhteydessä  
Dipolissa. Monivaiheisten  
kokeilujen jälkeen lulla eteni  
ajokauden kuluessa tuotanto-  
asteelle saakka. MP-Lehti  
otti tyypit tästä Lamiteam  
Oy:n valmistamasta  
Finntourista, monitoimi-  
lullasta, joka on  
"Made in Finland".



Persoonallisen Finntourin ulkonäköä hallitsee sen kilamainen sivuprofiili, jossa sivulletaittava tuulisuojajatkua yhtenäisenä keulaosan kanssa. Kuvassa on käytössä vakiovarusteisin lukeutuva kovakatto.

Sisäänkäyntiä helpottaa omatoimisesti kaasupumpun avulla ylösnouseva plexi. ➤

Jos tänä päivänä satavuotis-  
synttäreitään juhliwa mootto-  
ripyörä onkin teknikaltaan  
kulkenut allistytävällä no-  
peudella eteenpäin sitten isoisän lam-  
punostoretkien, niin sitäkin vaisum-  
pana on pidettävä sen alkuvuosi-  
kymmeninä hyvinkin tavanomaisena  
kylkiäisenä nähdyin sivuvaunun kehi-  
tyksen kaarta. Pajusta punottu kori  
on nykyteknologian myötä vaihtunut  
helpommin muotoiltavaan muoviin,  
mutta muutoin lullat ovat saaneet py-  
syä vuosikymmenten ajan melko rau-  
hassa omista oloissaan. Jonkinlaisen  
kuvan sivuvaunuharrastuksen perin  
konservatiivisista linjoista antaa sek-  
kin, että yli kolmekymmentä vuotta  
sitten suunnitellut vaunuklassikot  
kokevat tänä päivänä uutta renesans-  
siaan lasikuituun valettuna.

Toki uusiakin vaunuja on markki-  
noilla tarjolla, niistä viimeaikoina  
meikälaisittain eniten mielenkiintoa  
on herättänyt omperäisen modernisti  
muotoiltu Finntour-matkalulla, on-  
han se kotimaista valmistetta, kuten  
nimestäkin voi helposti päätellä.





## Finntour...

"Finntourin suunnittelua ovat ohjanneet omakohtaisesti hankitut käytännön kokemukset ja siinä esiintyneet tarpeet", kertoo vaunun synty-

vaiheista pieksämäkeläisen Lamiteam Oy:n toimitusjohtaja ja tuotteen pääsuunnittelusta vastaava Ilmo Leikas. "Oikeastaan varsinaisen

alkusysäyksen Finntour sai palatesani yksikseni sivuvaunulla eräältä Keski-Euroopan matkalta. Muistan kuinka pysähdyin hetkeksi maantien

varteen päivätorkuille, ja vettä satoi taivaan täydeltä — tietenkin. Tuoloin puun alla värjötellen katseilin vieressäni seisovaa lullaani ja tuumin, että se voisi kyllä olla monikäyttöisempikin ja toimia hätätilassa vaikka yösijana", Ilmo naureskelee kokemuksiaan. "Sen lisäksi vaunun yleiseen mukavuuteen tulisi kiinnittää entistä enemmän huomiota, samoin muotoilun aerodynamiikkaan, jolla on erittäin suuri vaikutus yhdistelmän suorituskykyyn, ajettavuuteen ja polttoainetalouteenkin."

Finntour oli ensimmäistä kertaa esillä Dipolin moottoripyöränäytelyssä viime helmikuussa, jossa se sai ymmärrettävistä syistä erityisesti lapsiperheiden mielenkiinnon osakseen. Monivaiheisten kokeilujen ja muutostöiden jälkeen kuluneelle ajokaudelle ennätti valmistua vain muutama protovaunu lähinnä esittely- ja koeajokäyttöä varten. Mutta kesän mittaan kertyneistä tilauspöytäkirjoista päätellen tulevana suvena teilläämme rullaavien Finntour-matka-vaunujen määrä lasketaan jo muutamissa kymmenissä kappaleissa.

Itse asiassa ensimmäisen proton ja tuotantomallin välillä on tapahtunut jonkin verran erilaisia parannuksia, myyntiversion ollessa mm 100 mm lyhyempi kuin Dipolissa esillä ollut vaunu. Ulkoisesti näkyvin muutos on tuotantomallin sivuprofiilista erottuva vyötärölinjan tukirakenne. Niin ikään uuden valmistusmenetelmän ansiosta vaunun kori voidaan valaa nyt yhtenä kappaleena, mikä pudottaa tuotantokustannuksia ja näkyy siten osaltaan myös Finntourin hintalapussakin, rakennussarjan maksaessa 9.700 markkaa, valmiin vaunun hinta vaihtelee 14.500 — 17.000 markan haarukassa, varustelusta riippuen.

### Kori tukevasti rungossa kiinni

● Finntourin kori on pultattu tavanomaisesta käytännöstä poiketen suoraan kiinni 40 × 40 mm teräsprofiiliputkesta hitsattuun runkoon. Näin ollen myös istuin ja ennen kaikkea turvavyöt on ollut mahdollista ankkuroida kiinteästi teräsputkehikkoon, jolloin niistä on todellista apua jos onnettomuus on tapahtuakseen.

Korin kiinteää asennusta on rohkaissut sivuvaunun pyörän pitkäliikkeen keinuvipujousitus, iskarina siinä toimii Öhlinsin laadukas kaasujäykkä. Vaunun pyörä on kooltaan tuhdisti 135 × 13", pienempikin varmaan tehtävässä välttäisi, mutta rengashaaverin sattuessa uuden löytää yleisen kokonsa puo-

lesta todennäköisesti lähimmältä huoltamolta, ja näin välttyään ylimääräisiltä harmeilta.

Koeajolullan aurasukulman säätö tapahtui pyörän jousituksen ripustusta kääntämällä, mutta tuotantomalleissa em. säätö on tavalliseen tapaan vaunun kiinnikkeissä. Kiinnityspisteitä on tavalliset neljä. Tällä menettelyllä vaunun sisätiloihin upotettu pyörän kotelo on pienentynyt kooltaan jonkin verran.

### Monikäyttöinen

● Finntourin virtaviivaista ulkonäköä hallitsee sen jyrkkä kiilanmuotoinen sivuprofiili, jossa sivullekaartuva tuulisuoja jatkuu keulaosan kanssa ylös asti saumattomasti samaa linjaa noudattaen. Toinen lullan muodoista erottuva yksityiskohta on alustaa kauttaaltaan reunustava "maaefekti-helma".

Ulkonäköseikkoihin on vaikea puuttua, ne kun ovat makuasioita, mutta epäilemättä moderni Finntour sopii aina paremmin 80-luvun moottoripyörän rinnalle, merkistä riippumatta, kuin -40-50-luvun kiilanoikkaiset inkkarikanootit!

Vaunun plexi kohoaa kaasupumpun voimalla omatoimisesti ylös, koeajettavassa vaunussa ei sisäänkäynti sujunut aivan vaivattomasti, johtuen hieman vajaasti aukeavasta tuulisuojusta, mutta tuotantomalleihin puute korjataan uudentyypisellä saranoinnilla, jolloin kyydittävän ei tarvitse sen kummemmin perehtyä vaunuunastumiseen.

Finntourissa istutaan melko "syvällä", periaatteessa se on umpivaunu, ja on sitä myös sanan varsinaisessa merkityksessä, jos ruuvaa paikoilleen vakiovarustukseen lukeutuvan lasikuittuisen kovakaton. Silti iso, sivullekaartuva plexi tekee sisätilasta valoisan, vaikutelmaa lisää takaosan saranoitu ja lukittava ikkunaluukku, joka samalla toimii tavaratilan kanteina. Tosin monikäyttöperiaatteella toteutetussa Finntourissa ei ole tavaratilan väliseinää lainkaan, niinpä pitkällä ja kääntyväselkänöisellä istuimella varustettuna Finntouria voi käyttää todellakin vaikka yöpymiseen. Siihen antaa mahdollisuuden myös lullan 205 cm:n sisäpituus. Kun taas matalan istuimen yhteydessä tavaratilan puolelle voidaan tarvittaessa sijoittaa lasten turvaistuin, jolloin vaunun käyttömahdollisuudet lisääntyvät entisestäänkin.

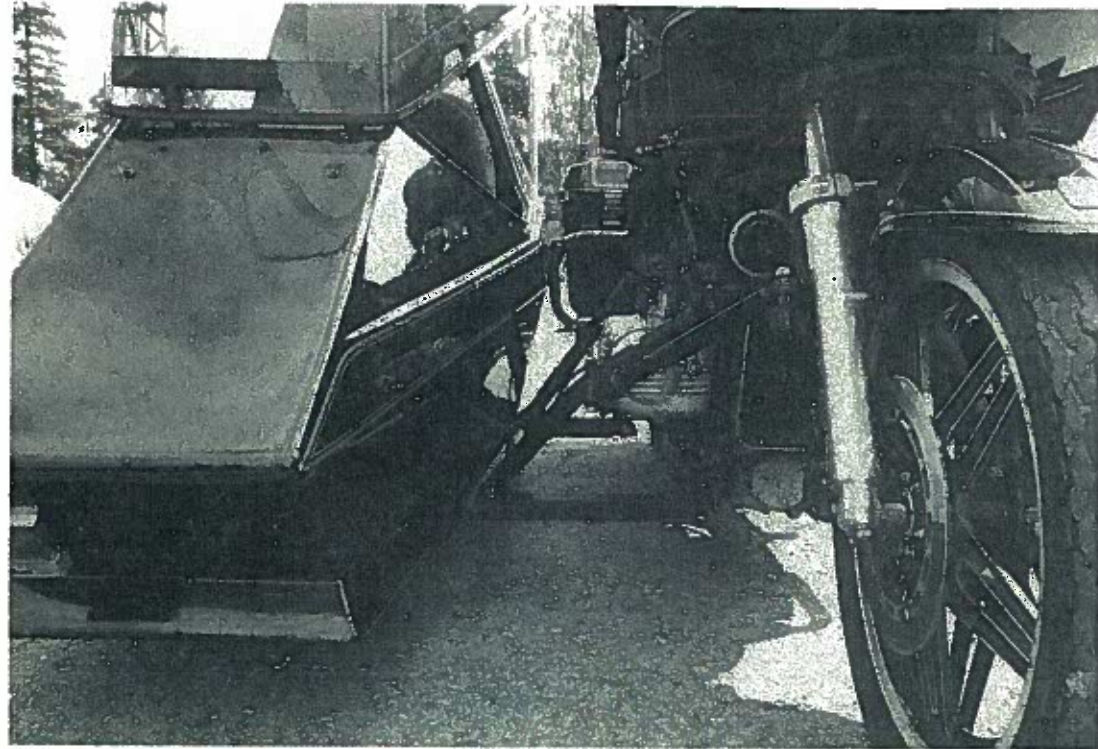
### Pehmeä jousitus

● Matkustusmukavuudesta Finntour kerää itselleen korkeat pisteet, lähinnä pehmeäksi vaimennetun ja

pitkäliikkeen jousituksen ansiosta. Alustasta kantautuvia, hyvin tavanomaisia nitinöitä ja kolinoita ei koeajolenkilla esiintynyt, samoin ilma-

virran aiheuttamat kohinat pysyivät vaimoina, kiitos siitä kuuluu vaunun aerodynaamiselle muotoilulle. Runsaan jalkatilan lisäksi vaunussa on

riittävästi mitta myös korkeussuunnassa (90 cm), mutta umpinaisesta rakenteesta johtuen päätätila saisi olla sivuttaissuunnassa jonkin verran väl-



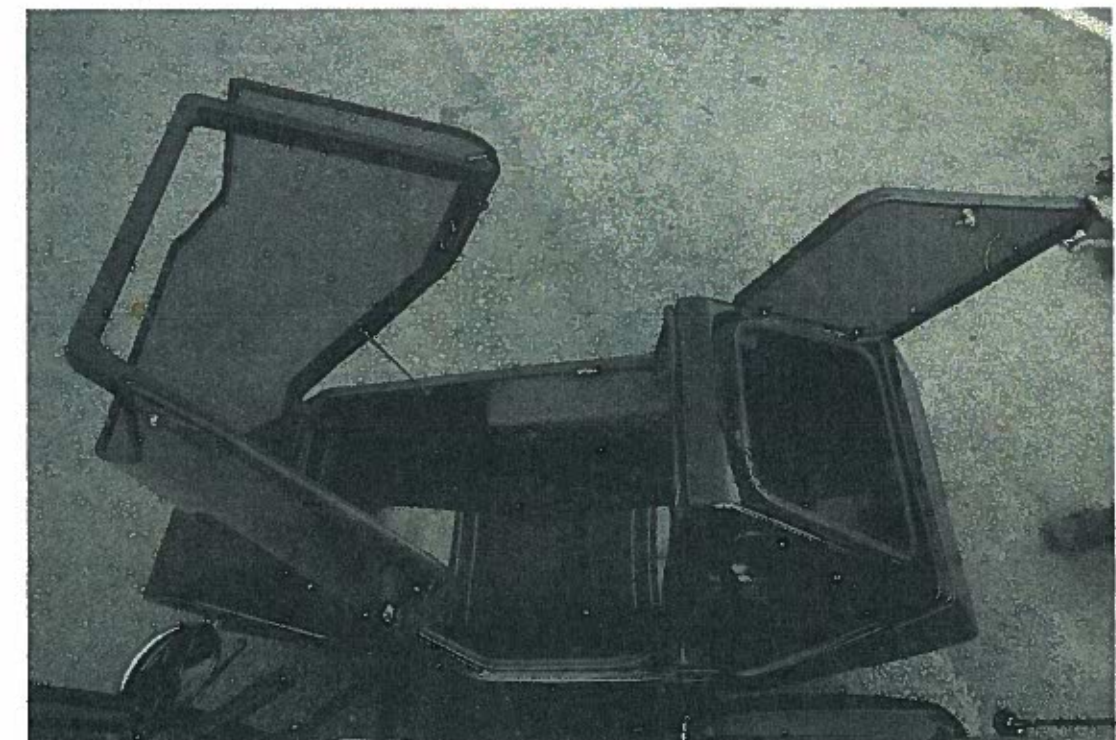
Finntourissa on tavanomaiset neljä kiinnityspistettä, joista tapahtuu myös vaunun kulmien säätö. Etuhaarukan ja vaunun kiinnikkeen välinen "pumppu" on hydraulinen ohjausiskunvalmennin, joka on sivuvaunukäytössä välttämätön.



Ennakkotilausten perusteella ensikesänä teilläämme liikkuvien Finntourien lukumäärä tullaan laskemaan jo muutamissa kymmenissä kappaleissa.



Umpinaisen rakenteensa vuoksi Finntourissa saisi olla ehkä hieman enemmän sivuttaissuuntaista päätätilaa.



Luukut auki. Taaksepäin kallistuvalla istuimella varustettuna Finntourissa voi vaikka yöpyä, sillä sisätila on yli pari metriä pitkä.





Matkailukäyttöön varustetussa sivuvaunuyhdistelmässä on mahtavat määrät tavaratilaa, tosin Finntourin lastauskorkeus on ikkuna-aukon sijainnista johtuen melko suuri.

jempi, sillä nykyisellään kypärä hakasi helposti (ja hermostuttavasti) plexin tukikaareen. Tosin siihenkin on tuotantomallissa tiedossa parannusta, kun em. U-profiilista taivutettu tukikaari tullaan jatkossa valmistamaan muodoltaan litteämmästä materiaalista. Plexin sovitus, tiivistsnauhat yms. pikkuseikat vaativat vielä pientä "päällekatsumista", mutta ne on kaiketi syytä laskea koeajovaunun kasauksessa syntyneen kiireen tiliiin?

#### Apuhelmat asialla

● Hyvä matkustusmukavuus on kuitenkin vain puolet ajonautinnosta. Minkälainen Finntour olisi sitten ajajan perspektiivistä arvioituna? Finntour oli kytketty jo muutama vuoden ikäisen, mutta täysin vakiokuntoisen Gold Wingin rinnalle, joten kaarteissa ohjaus tulisi vaatimaan jonkin verran voimia, mutta toisaalta, edellyttäen, että vaunun kulmat ovat säädöissään, on täysi syy olettaa, että yhdistelmä olisi suuntavakaa ja rauhallinen ajettava.

Yhdistelmä Gold Wing/Finntour ei pettänyt käskijäänsä, toisin sanoen ohjaus oli raskas, mutta vakaa. Yleensä sivuvaunuyhdistelmän ajo-ominaisuudet eivät ole yksinajettaessa kovinkaan kehuttavat. Ymmärrettävistä syistä, koska nopeuden kasvassa vaunu pyrkii kevenemään sen alle tunkeutuvan ilmavirran voimasta, Finntourin kohdalla tätä ilmiötä en koeajossa havainnut. Ainakin suo-

rilla tieosuuksilla oli se ja sama, ajoiko yksin, vai lulla kuormitettuna. Yksiselitteinen vastaus tähän löytyy vaunun virtaviivaisesta muotoilusta, ja ennen kaikkea sitä reunustavista alahelmoista, jotka nopeuden kasvessa tuntuivat selvästi vetävän vauhua tien pintaa vasten. Lähes 170 km x h mittarinopeus on jo sinänsä hyvä saavutus Gold Wingin vetämälle yhdistelmälle, ja mikä tärkeintä,

laite oli em. nopeudessa täysin vakaa ja hallinnassa, vaikka vaunu oli tyhjä ja ilman lisäpainoja! Samoin oikeankäden kaarteissa Finntourin määrätietoinen ja rauhallinen käytös herätti luottamusta. Kaiken kaikkiaan koeajolenkin aikana Finntour osoitti kouriintuntuvasti, että sen virtaviivainen ulkonäkö on muutakin kuin vain pelkkää silmäiloa.

Normaalinopeuksissa Gold Wingin omat jarrut riittivät pysäyttämään yhdistelmän täysin tyydyttävästi, sillä koeajokunnossa Finntourin osuus yhdistelmän kokonaispainosta oli vain n. 75 kiloa. Tosin lullaan on saatavana eri maksusta omalla piirillä toimiva levyjarru, muita valinnaisvarusteita ovat mm. sisävalo, kello, tupakansytytin, tuhkakuppi, radio/kasettisoitin kaiuttiminen, kypäräpuhelin, lämmityslaitte ja paljon muuta. Lisätietoa Finntourista antavat mielellään Ilmo Leikas Lamiteam Oy:stä, puh. 958-81 811 sekä Ari Toijanen puh. 914-21 646 ja Mauri Uusitalo puh. 914-81 647. □

#### TEKNIKKAA:

Pituus: ..... 2050 mm  
 Leveys: ..... 840 mm  
 Korkeus: ..... 1140 mm  
 Ist.korkeus: ..... 900 mm  
 Ist.leveys: ..... 520 mm  
 Jalkatilan säätö: .. 300 mm  
 Paino: ..... 75-85 kg (varusteista riippuen)  
 Pyöräkoko: ..... 135 x 13"

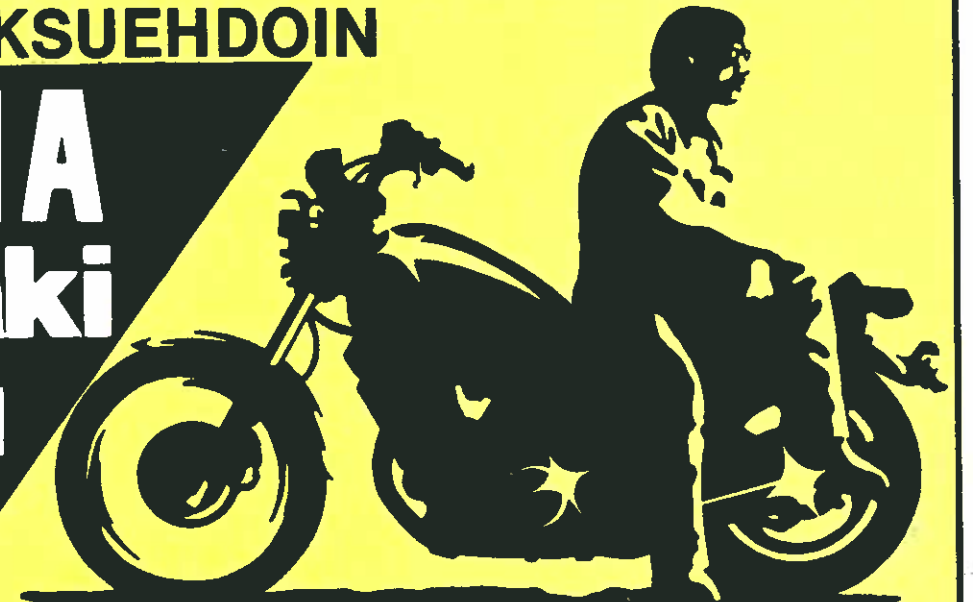
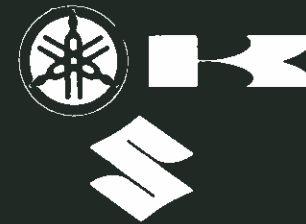
Nelipistekiinnitys

Myyjä ja valmistaja: Lamiteam Oy, PI 20, 76850 NAARAJÄRVI

# TAMPEREELTA

TÄYDEN PALVELUN MP-TALOSTA EDULLISIN  
 HINNOIN - MAKSUEHDON

**YAMAHA**  
**Kawasaki**  
**SUZUKI**



"PYYNIKILLÄ" VALITTAVANASI  
 YLI 200 KPL MOOTTORIPYÖRIÄ  
 SUORAAN VARASTOSTA!

**MOTORISTI!**

TAMPEREELLA TÄYDEN PALVELUN  
 MP-HUOLTO-KORJAAMO

#### EDULLISESTI JA AMMATTITÄIDOLLÄ:

- MÄÄRÄAIKAISHUOLLOT
- TALVIHUOLLOT
- MOOTTORIKORJAUKSET
- KOLARIKORJAUKSET
- RENGAS-MYYNTI-ASENNUS
- NASTOITUS-TASAPAINOITUS

HUIPPUNYKYKÄISIN LAITTEIN

HUOMI MEILLÄ MYÖS TALVI-  
 SÄILYTYSMÄHDOLLISUUS



TAISTO JA PEKKA VASTAAVAT PALVELUSTASI

**OSOITE:**  
 Tammelan-  
 puistik.

**24**  
 Puh.vaihde  
**30 533**

UUSIEN PYÖRIEN MERKKI- VALIKOIMAA • Yamaha • Kawasaki • Suzuki • Harley Davidson • Cagiva • Moto Guzzi • Laverda • KTM • MZ • HRD • Maico • Fantic • Vespa • Solifer Suzuki •

Meiltä myös kaikki alan varaosat ja tarvikkeet  
 SINISALO-ajovarusteet, RUKKA-sadeasut ym.

Meillä vaihdat myös auton moottoripyörään  
 — ja moottoripyörän autoon.

PYÖRÄKAUPAN KESKUS  
**TAMPEREELLA**  
 Laukontori 12  
 P. 931-30 533

Racing

YAMAHA ■ Kawasaki SUZUKI ◆

Team  
**AUTOVARUSTE**